

DYNAPAC CONCRETE EQUIPMENT

BG21 Glättningsmaskin



INSTRUKTIONER & RESERVDELSKATALOG

BG21 - IS - 10585 - 3 - SW

DYNAPAC

SÄKERHETSINSTRUKTIONER

- **LEVERERADE MASKINER**: Drivna av : El, Luft, Bensin eller Diesel motorer.

- **SYMBOLER**: Orden **VARNING** och **SE UPP** som används i säkerhetsinstruktionerna, har följande innebörd: **VARNING** indikerar farliga eller potentiellt farliga situationer som kan om varningen ignoreras resultera i svåra skador eller dödsfall. **SE UPP** indikerar farliga eller potentiellt farliga situationer som kan resultera i personskador eller skador på utrustningen om de ignoreras.

- **VIKTIGA INSTRUKTIONER FÖR DIN SÄKERHET**:



VARNING

Utrustningen får inte modifieras utan godkännande av tillverkaren. Använd endast originalreservdelar. Om modifiering utförs utan tillverkarens godkännande finns stor risk att personal som använder utrustningen kan skadas.

- Dessa säkerhetsinstruktioner är utarbetade enligt internationell säkerhetsstandard.
- Lokala föreskrifter skall också kontrolleras och följas. Innan utrustningen används, skall denna instruktionsbok noga läsas och förstås. Instruktionsboken skall förvaras på en säker plats.
- Se till att instruktions-, säkerhets- och underhållsdekalerna alltid är läsbara.
- Användningen av denna utrustning är begränsad till de applikationer som finns specificerade i produktinformationen.
- Byt alltid ut defekta komponenter omedelbart. Byt slitdelar vid behov.

- **SÄKERHETSUTRUSTNING**:



VARNING

Högsta tillåtna ljudnivå på 85 dB (A), kan överskridas beroende på utrustningen eller applikationen. Långtidsexponering för höga ljudnivåer utan hörselskydd kan ge permanenta hörselskador. Långtidsexponering för vibrationer kan skada händer, fingrar och leder. Använd inte utrustningen om Du känner obehag, kramper eller smärta. Konsultera en läkare innan Du arbetar vidare med utrustningen.

- Använd alltid godkänd säkerhetsutrustning. Följande utrustning skall bäras av användaren och av personer i omedelbar närhet av arbetsplatsen.
- Godkänd hjälm.
- Hörselskydd.
- Dammask i dammiga miljöer.
- Skyddshandskar.
- Skyddsskor.
- Skyddsglasögon.

För att undvika att klädesplagg fastnar i utrustningen, undvik att bära löst sittande klädesplagg. Om Du har långt hår, bär hårnät.

- **ARBETSPLATS**:



VARNING

Använd inte utrustningen i explosiva miljöer.

Använd inte en utrustning som drivs av bensin- eller dieselmotor i utrymmen med dålig ventilation. Dessa typer av motorer avger giftiga gaser vilka förorsakar svåra hälsoproblem.

- KRAFTKÄLLA :



VARNING

Kontrollera noggrant att kraftkällan och dess utrustning stämmer överens med gällande säkerhetskrav, både lokala och internationella.

- Eldriven utrustning : Kontrollera att spänning och frekvens stämmer överens med de på serienummerplåten angivna. Kontrollera att elkabeln och anslutningarna inte är skadade. Stäng aldrig av utrustningen genom att dra ur kontakten. Använd utrustningens strömbrytare. Håll elkabeln borta från utrustningens rörliga delar.
- Luftdriven utrustning : Kontrollera att luftslangen och dess kopplingar inte är skadade. Försök aldrig lossa en luftslang med tryck i. Stäng först av lufttillförseln och låt utrustningen gå tills luften tar slut innan luftledningen kopplas loss.
- Bensin- eller dieseldriven utrustning : Bensin har en extremt låg flampunkt och kan i vissa situationer vara explosiv. Ha aldrig öppen eld, gnistgenererande föremål eller rök vid bränslepåfyllning eller annan hantering av bensin. Vänta tills utrustningen kallnat innan bränslepåfyllning sker. Undvik att spilla bensin eller diesel på marken.

- START AV UTRUSTNINGEN :



SE UPP

Innan utrustningen startas, lär dig att manövrera densamma och kontrollera noga att inga skador eller fel finns. Starta därefter utrustningen enligt anvisningar i gällande instruktions- och reservdelsbok.

- MANÖVRERING :



SE UPP

Använd utrustningen endast till de ändamål den är avsedd. Lär dig att stoppa utrustningen snabbt i händelse av en nödsituation. Se till att Du inte kommer i kontakt med rörliga delar under manövrering.

- UNDERHÅLL :



SE UPP

Underhållsarbete skall endast utföras av kunnig personal. Se till att ingen obehörig kommer i kontakt med utrustningen. Utför inget underhållsarbete då maskinen är i gång. Använd aldrig en utrustning som är felaktig.

- VAR ALERT :



SE UPP

Koncentrera dig alltid på det Du gör. Använd sunt förnuft. Manövrera aldrig någon utrustning om Du är uttröttad eller under inverkan av alkohol eller annat som kan försämra Din syn, reaktion, förmåga eller omdöme.

ALLMÄNT

DYNAPAC BG21 har utvecklats för grov- och finkompaktering av betonggolv.

Eftersom dess diameter är så liten - 600 mm (24 tum) – är den väl anpassad för att kompaktera betonggolv i slutna områden och ger samma resultat som de andra DYNAPAC glättningsmaskinsstorlekarna.

Den är utrustad med 4 blad som skyddas av ett svänghjul, en justerbar manöverspak, en bladregleringsratt och ett säkerhetshandtag.

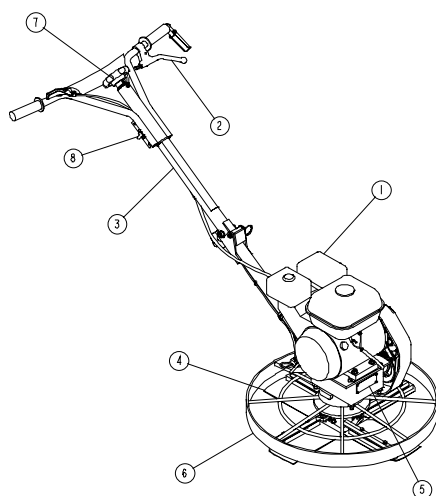
KONSTRUKTION

BG21 drivs av en bensindriven fyrtaktsmotor eller en elektrisk motor **1**. Den är utrustad med ett säkerhetshandtag **2** som stannar rotn så fort den frikopplas eller om maskinskötaren tappar kontrollen över manöverspaken **3**. Maskinkraften överförs till rotn som stödjer bladen **4** genom en mekanisk kilremskoppling och en reduktionsväxellåda **5**.

Bladen skyddas av ett svänghjul **6** som gör att maskinskötaren kan följa betonggolvets eller väggarnas kanter.

Bladregleringsratten **7** gör justeringen av skoveldelningen enkel och precis.

Motorn (eller den elektriska motorn) stannas med en strömbrytare **8** som gör att man inte behöver släppa manöverspaken för att stanna maskinen.



1. Motor
2. Säkerhetshandtag
3. Manöverspak
4. Skovlar
5. Reduktionsväxellåda
6. Svänghjul
7. Bladregleringsratt
8. Strömbrytare

TEKNISKA SPECIFIKATIONER

	BG21E P/N 366634	BG21G P/N 366635
Driftvikt kg - (eng. pund)	58 - (128)	56 - (115)
Rotordiameter mm - (tum)	600 - (24)	600 - (24)
Bladhastighet varv per minut	110	110
MOTOR		
Tillverkare och motormodell	Elektrisk motor 230 V - 1-50 Hz	HONDA GX120
Märkeffekt kW - (hk)	1,1 - (1,5)	2,4 - (3,1)
Strömstyrka (A)	6,3	-
Bensintankskapacitet l - (gallon)	-	2,5 - (5/8)
Förbrukning l/h - (gallon per h)	-	1,1
Bullernivå uppmätt i luft på 1m avstånd från maskinen i dB (A) i enlighet med ISO 6081.	75	87
Vägd effektiv acceleration uppmätt på manöverspaken (m/s ²) i enlighet med ISO 5349	1,3	3,6
DIMENSIONER		
Manöverspak, utfälld L x b x h mm (tum)	1460 x 700 x 900 (46 x 28 x 36)	
Manöverspak, ihopfälld L x b x h mm (tum)	900 x 700 x 900 (36 x 28 x 36)	

VIKTIGT

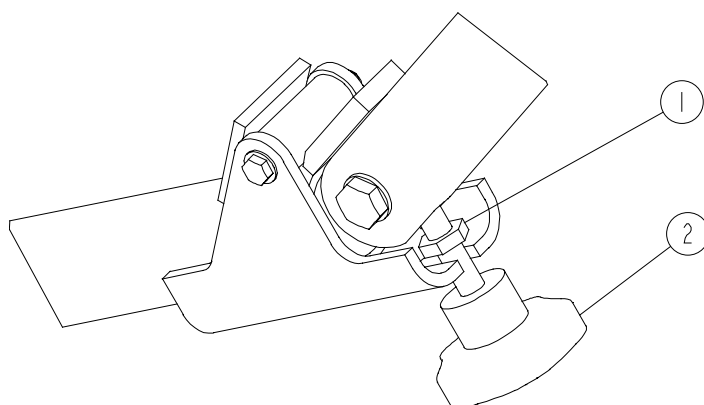
Informationen ovan är enbart avsedd som en allmän beskrivning. Den utgör ingen utfästelse och innebär inga som helst garantier.

DRIFTINSTRUKTIONER

VIKTIGT

GÅ INTE NÄRA ROTERANDE DELAR NÄR MOTORN ÄR PÅSLAGEN.
HA ALLTID GASREGLERINGSSPJÄLLET I TOMGÅNGSLÄGE NÄR MOTORN STARTAS.
LYFT ALDRIG I SKYDDSRINGEN.
TA BORT GLÄTTNINGSSKIVAN INNAN MASKINEN LYFTS.
KONTROLLERA ALLTID ATT SÄKERHETSHANDTAGET FUNGERAR SOM DET SKALL INNAN MASKINEN ANVÄNDS.
FYLL ALDRIG PÅ BRÄNSLE MEDAN MOTORN ÄR I GÅNG ELLER MEDAN MOTORN ÄR VARM.
FYLL PÅ BRÄNSLE PÅ EN VÄLVENTILERAD PLATS. GNISTOR OCH ÖPPEN ELD FÅR INTE FÖREKOMMA.
LOSSA ALLTID TÄNDSTIFTET INNAN UNDERHÅLL UTFÖRES.
SLÅ ALLTID IFRÅN STRÖMMEN INNAN UNDERHÅLL UTFÖRES.

FÄLLA UT MANÖVERSPAKEN



BG21 är utrustad med ett utfällbart och justerbart handtag. Fäll inte ut handtaget medan motorn är i gång.
Skruva eller skruva bort den platta muttern **1** för att justera manöverspakens höjd, och dra åt handtaget **2** för att fixera monteringen.

FÖRE START

Kontrollera motoroljans nivå.
Fyll på bensintanken.
Kontrollera att alla blad har samma vinkel. Justera bladvinkeln efter behov.

STARTA MASKINEN (förbränningsmotor)

HA ALLTID GASREGLERINGSSPJÄLLET I TOMGÅNGSLÄGE NÄR NI STARTAR MOTORN.

Vrid på bränsleventilen.
Slå PÅ strömbrytaren som sitter på manöverspaken (tändningskontakten på motorn är kopplad).
Stäng bara startspjället på motorn om motorn är kall.
När motorn har startats öppnas startspjället för en jämn drivning. Låt motorn värma upp i två eller tre minuter med tomgångshastighet.
Justera gasregleringsspjället till önskad hastighet och spänn fast säkerhetshandtaget för att bladen skall börja rotera.

STARTA MASKINEN (elmotor)

Kontrollera att matarspänningen är väl avpassad till motorns spänning.
Vrid startknappen till läge "1".
Använd sedan glättningsmaskinen på samma sätt som för förbränningsmotorn.

STANNA MASKINEN

Släpp säkerhetshandtaget.

Sätt gasregleringsspjället på tomgångshastighet (gäller förbränningsmotorer).

Stäng av strömbrytaren.

TILLBEHÖR

Bladsats n° 362418

Glättningskiva n° 366699

UNDERHÅLL

LYFT INTE MURSLEVEN I SVÄNGHJULET UTAN HANDSKAR.

VARJE DAG

Rengör maskinen från cementrester.

Kontrollera motoroljenivån. Fyll på olja upp till maximinivån.

Fyll inte på för mycket. Se motorns bruksanvisning för instruktioner.

Rengör luftfiltrets skumskydd.

Kontrollera justeringen av skoveldelningen så att maskinen fungerar som den skall.

Kontrollera att strömbrytaren och säkerhetshandtaget fungerar som de skall.

VARJE VECKA (50 timmar)

Kontrollera bladen för slitage. Ersätt bladen vid behov.

Byt motorolja. Se motorns bruksanvisning för instruktioner.

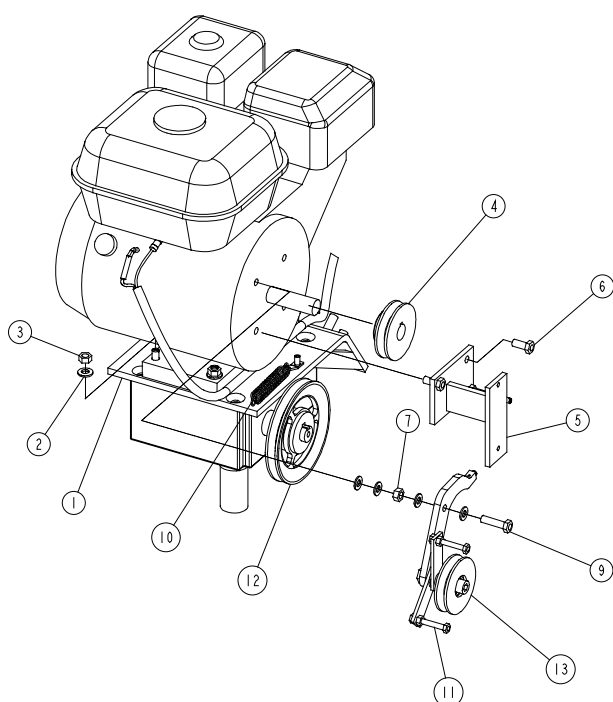
Smörj bladarmarna (4 smörjnipllar) med SHELL Retinax HD-fett eller motsvarande.

Kontrollera växellådans oljenivå. Fyll på olja upp till maximinivån. OLJA SHC634 FRÅN MOBIL.

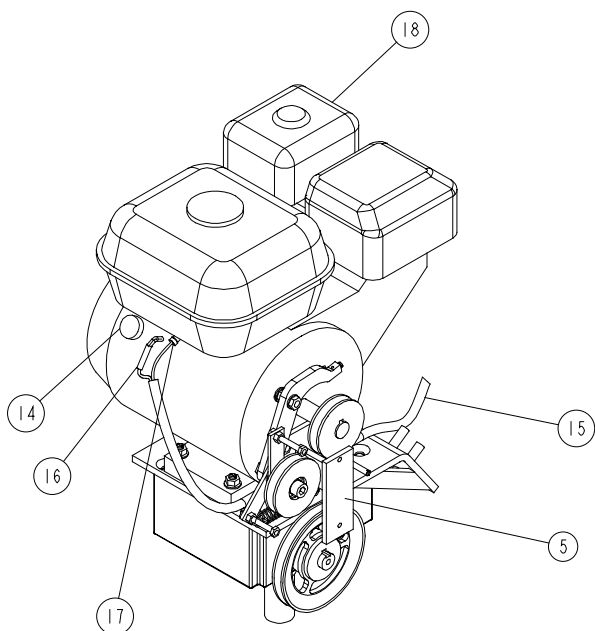
UNDERHÅLLSSATS

RESERVDELAR I UNDERHÅLLSSATSEN	BG21 G P/N 366640	BG21 E P/N 366641
Bladvinkelkabel	366678	366678
Kopplingskabel	366679	366689
Strypkabel	363520	-
Kilremmar (2)	366690	366690
Säkerhetshandtag	363518	363518
Tändstift	361242	-
Luftfiler	239064	-
Packningssats till förgasare	362642	-

MONTERINGSINSTRUKTIONER FÖR HONDA GX120



- Fixera motorn på fästet **1** med fyra brickor **2**/muttrar **3**.
- Sätt trissan **4** på motoraxeln och kila fast den. SKRUVA INTE FAST TRISSAN ÄN.
- Fixera vagnfästet **5** med skruvar **6**.
- Skruva dit skruven **9** och dra åt låsmuttern **7** medurs så att vingkopplingen kan rotera fritt runt skruven **9**.
- Fixera fjäderns ände **10** runt skruven **11**.
- Rikta in motortrissan **4** med växellådstrissan **12** och den tredje trissan **13**. Skruva fast trissan **4**.
- Sätt kilremmen på plats.



- För in den elektriska kabeln **15** under motorn bredvid vagnfästet **5**.
- Skär av strömbrytarkabeln **14** ungefär 100 mm under strömbrytaren. Avisolera och montera de två kabeländarna och skåra det blå kabelfästet **16** på dem.
- Fixera det runda kabelfästet **17** på den fasta tankskruv.
- Montera bort luftfiltret **18** för att komma åt motorns gasregleringsarm. Sätt strypkabelns ände i gasregleringsarmhålet och fixera kabelstrumpan. Montera fast luftfiltret igen.
- Fixera vagnen.