
AERMIN 200

stoftavskiljare

Reservdelskatalog och Skötselinstruktion

Innehåll:

Reservdelar Aermin 200	2-3
Tekniska data	4
Elschema Aermin 200	5-6
Skötselinstruktion Aermin 200:	7-9
Användningsområden	7
Lämpliga föravskiljare	7
Rengöring av filter	7
Byte av filterstrumpor	8
Byte av absolutfilter	8
Tömning och byte av dammsäck	9
Golvmunstycke 400	9
Förbrukningsartiklar	9
Extra utrustning	9

© ERMATOR AB Tel: 0693-211 80



Aermin 200

Art.nr 200 : Standard

Art.nr 201 : Med startapparat för start med annan 1- eller 3-fas maskin

Art.nr 202 : Med helautomatisk fasvändare

Pos.	Antal	Art.nr	Benämning	pos.	Antal	Art.nr	Benämning
1	1	2002	Huv 200 komplett	37	8	BSR918	Bricka SRB 9x18 fzb
2	1	20021	• Huv 200	38	4	ML08	Låsmutter M8 låg fzb
3	1	20022	• Anslutningsrör 200, BH6	39	1	2001	Vagnstativ 200 komplett
4	1	20023	• Dekal "Aermin 200"	40	1	20011	• Vagnstativ 200
5	1	20024	• Instruktion 200	41	2	20012	• Handtag 200 ø 25 mm
6	1	20025	• Rörtätning 200	42	2	25005	• Hjul 250/60
7	2	25008	• Huvspännare komplett	43	2	25043	• Bricka till hjul 250/60
8	1	ELB6	• Låsbygel ø 6 mm	44	2	X2535	• Saxpinne 2,5x35
9	1	M06	• Kontramutter M6	45	2	25042	• Navkapsel till hjul 250/60
10	8	PVS410	• Popnit stål 4x10	46	1	25017	• Maskinnummerskylt
11	1	25012	• Logotype Ermator	47	1	9004/9006	Startapparat komplett
12	4	PTA412	• Popnit 4x12,5	48	4	SC0420	Skruv MCS 4x20 fzb
13	1	5020	Filterpaket 200 komplett	49	4	ML04	Låsmutter M4 låg fzb
14	1	20041	• Filterhållare 200	50	1	90109	Kabelförskruvning
15	1	20042	• Sidofixerare 200	51	1	2310	Vacuumpump 2,2 kW 220/380 V
16	1	20043	• Filtersträckare 200	52	4	S612025	Skruv M6S 12x25 fzb
17	1	20044	• Tätningslist 200	53	4	ML12	Låsmutter M12 låg fzb
18	7	50004	• Filterslang 200	54	2	20062	Packning till slangfläns 200
19	7	KS165	• Slangklammer 130-165	55	1	20061	Slangfläns 200
20	2	PVA3208	• Popnit aluminium 3,2x8	56	4	S608020	Skruv M6S 8x20 fzb
21	1	2003	Bottenkon 200 komplett	57	1	2005	Botten till absolutfilterhållare
22	1	20031	• Bottenkon 200	58	1	20051	• Botten
23	1	20032	• Slitgummi 200	59	1	25003	• Packning till botten
24	2	PTA412	• Popnit 4x12	60	1	2512	• Backventil komplett
25	2	25011	• Hängsle för spännband	61	1	25122	• Gummitätning - backventil
26	1	25010	• Spännband för plastsäck	62	2	PVS410	• Popnit väderbeständig 4x10 stål
27	1	95011	• Plastsäck för damm	63	1	5100	Absolutfilter 177 komplett
28	1	2513	• Fallucka komplett	64	1	51001	• U-list till absolutfilter
29	1	2500	• Fallucka	65	1	2506	Absolutfilterhuv komplett
30	1	25006	• Utmatningsrör ø 120	66	1	25061	• Huv
31	1	25007	• Hänge till fallucka	67	1	25002	• Packning
32	1	25009	• Axel till fallucka	68	3	EXG913	• Excenterlås 91-G-3
33	2	BQ514	• Spärrbricka BQ 5x14	69	1	ELB5	• Låsbygel ø 5 mm
34	2	SC0510	• Skruv MCS 5x10 fzb	70	1	M05	• Kontramutter M5 fzb
35	2	M05	• Kontramutter M5 fzb	71	3	PVAF4812	• Popnit 4,8x12
36	4	SC60850	Skruv MC6S 8x50 fzb	72	1	SC60808	Skruv MC6S 8x8
				73	1	90123	Kabelklammer TK14.20

Tekniska data

Aermin 200

Elmotor	220/380 V, 3 -fas, 2,2 kW, 10,4/6,0 A, 2880 rpm
Max flöde	276 m ³ /h
Max undertryck	220 mbar
Förfilteryta	1,47 m ²
Absolutfilteryta	2,5 m ²
Inlopp	Ø 45 mm
Slanglängd	10-20 m
L x B x H	1140 x 720 x 1390 mm
Vikt	66 kg

Filterstrumpa 50004 (förfilter)

Material:	100 % Polypropen
Vikt:	C:a 500
Permeabilitet:	C:a 500 m ³ /m ² *h/10 mm VP
Brottstyrka N/5 cm:	L=1000 X=1000
Yta:	Kalandrerad/Svedd

Driftsegenskap: Bra styrka och stabilitet.
Låga grundtryckfall med mycket god avskiljning.
Progressivt uppbyggd med mycket fina fibrer på stoftsidan som ger minimal penetrering av fint stoft in i duken.
Polypropenfibern binder ej fukt.
Limmade sömmar ger extra säkerhet mot läckage.

Absolutfilter 177 (art.nr 5100)

Material:	Glasfiber/cellulosa
-----------	---------------------

Driftsegenskap: Dimensionerat för fint, torrt damm och skall föregås av förfilter.
Filtrets driftshållbarhet minskar och kan helt förstöras om det utsätts för vatten.

Filter Art. nr	Effektiv filteryta	Tryckfall vid 200 m ³ /m ² /h	Avskiljning enl. DOP-test	Klassificering BIA	Klassificering Eurovent
5100	2,5 m ²	570 Pa	≥ 99,996 %	K1, K2	EU 14

DOP-test:

Angiven avskiljningsgrad avser partiklar ≥ 0,3 micron. (MIL-STD-282, Method 102.9 är jämförbar till vissa delar)

BIA:

(Berufsgenossenschaftliches Institut für Arbeitssicherheit): Test aerosol 1 enligt DIN 24 184 har använts.

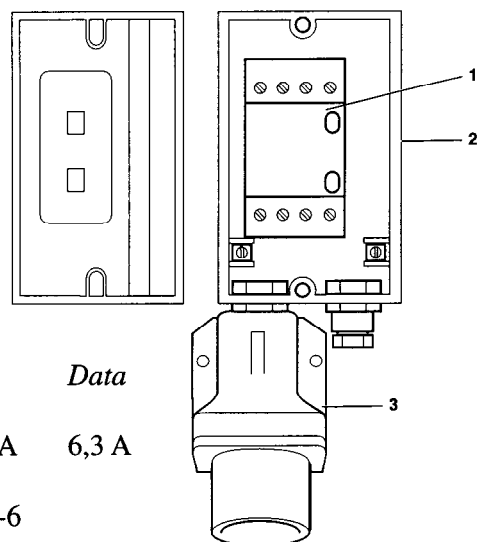
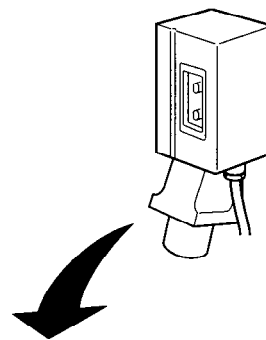
"Mittlerer Durchlassgrad" < 0,003 % medför klassning enligt K1 och K2.

Eurovent:

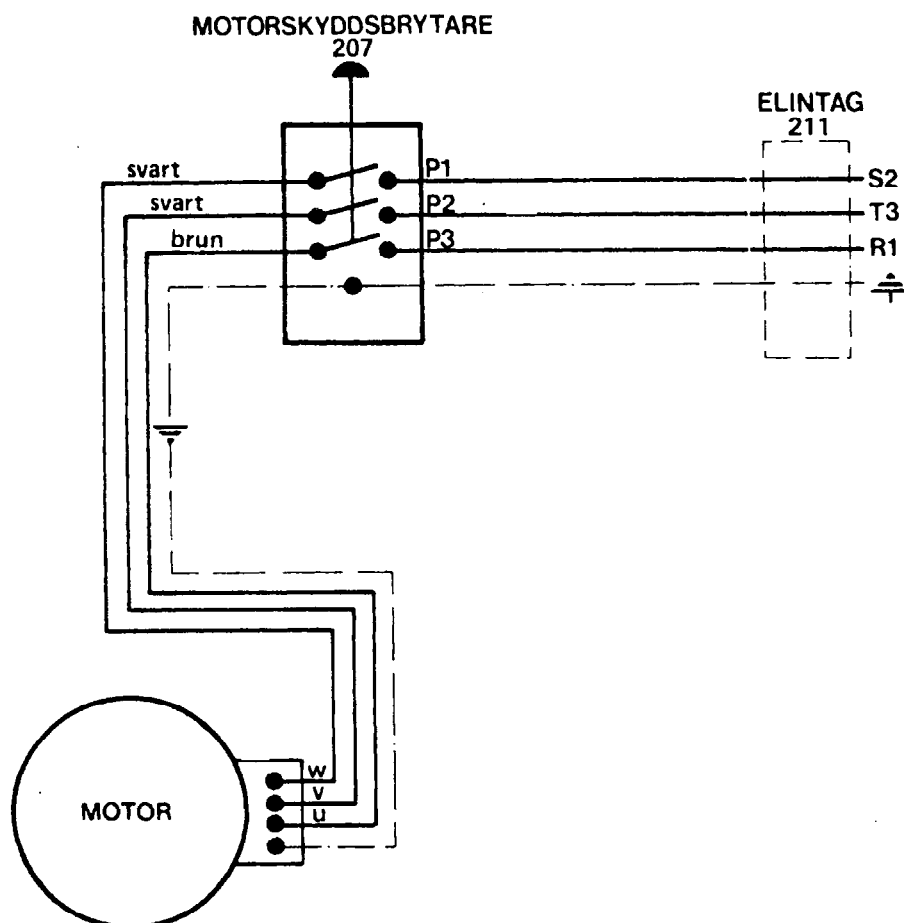
Avskiljningsgrad ≥ 99,995 % enligt DOP medför klassning enligt EU 14.

Elschema Aermin 200

Startapparat Art.nr 9004 standard

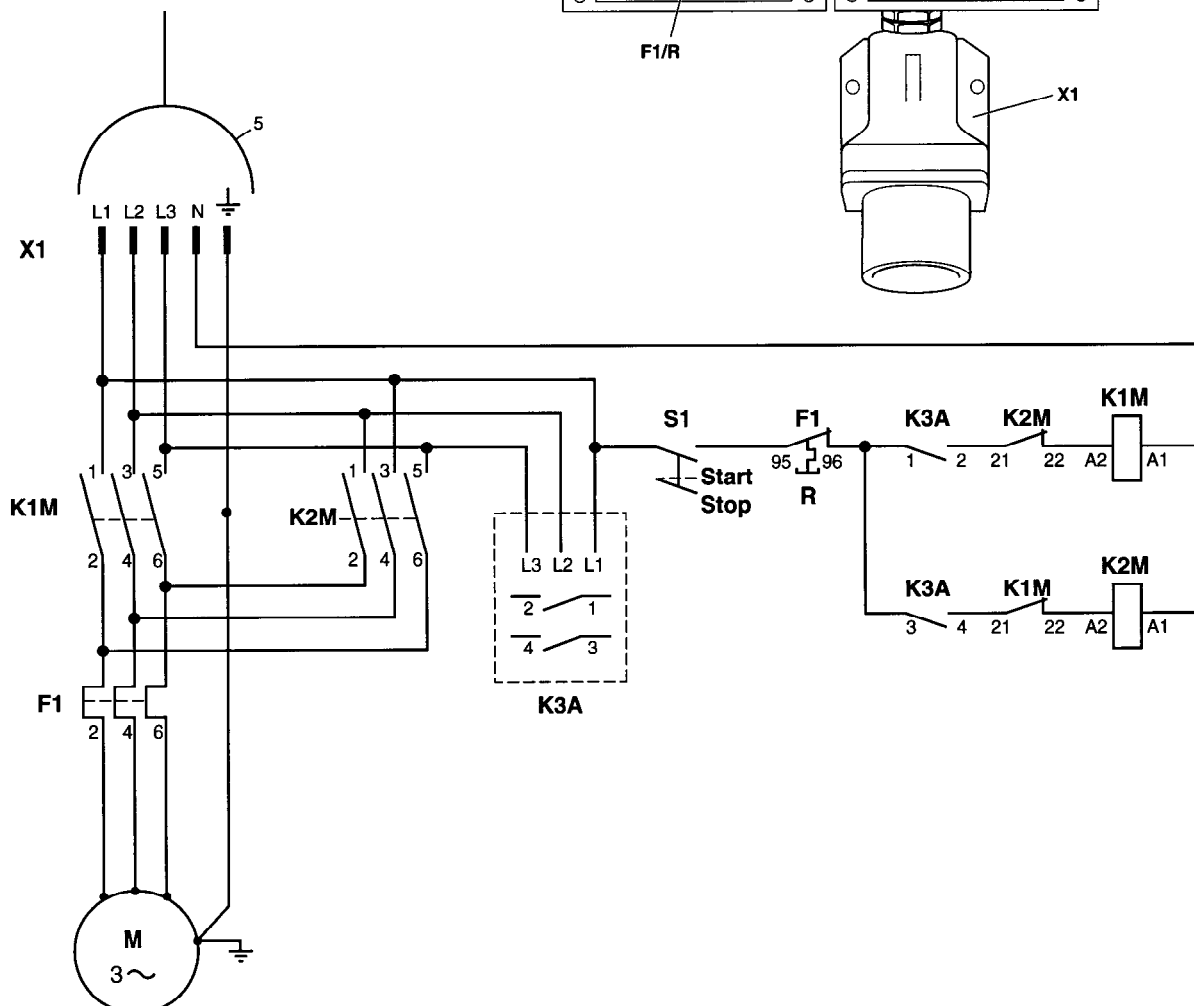
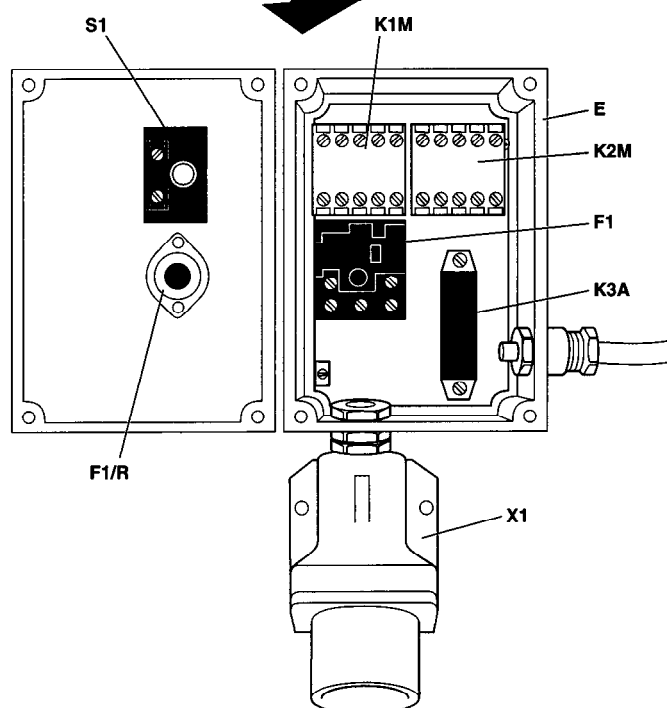
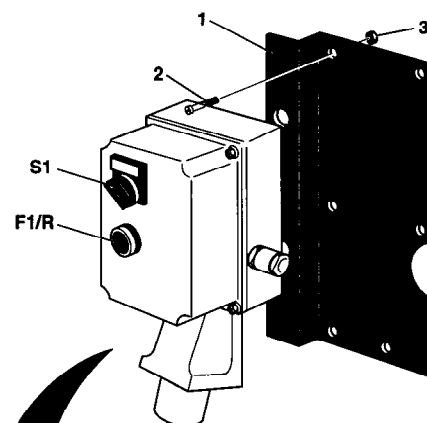


Pos	Art.nr	Antal	Benämning	Typ	Data
1	90041	1	Motorskydd	KTA 3-25 - 6,3 A	6,3 A
2	90042	1	Kapsling	KT 3-25 - KAZ	
3	90043	1	CEE-intag	CEE WGS 16,5-6	



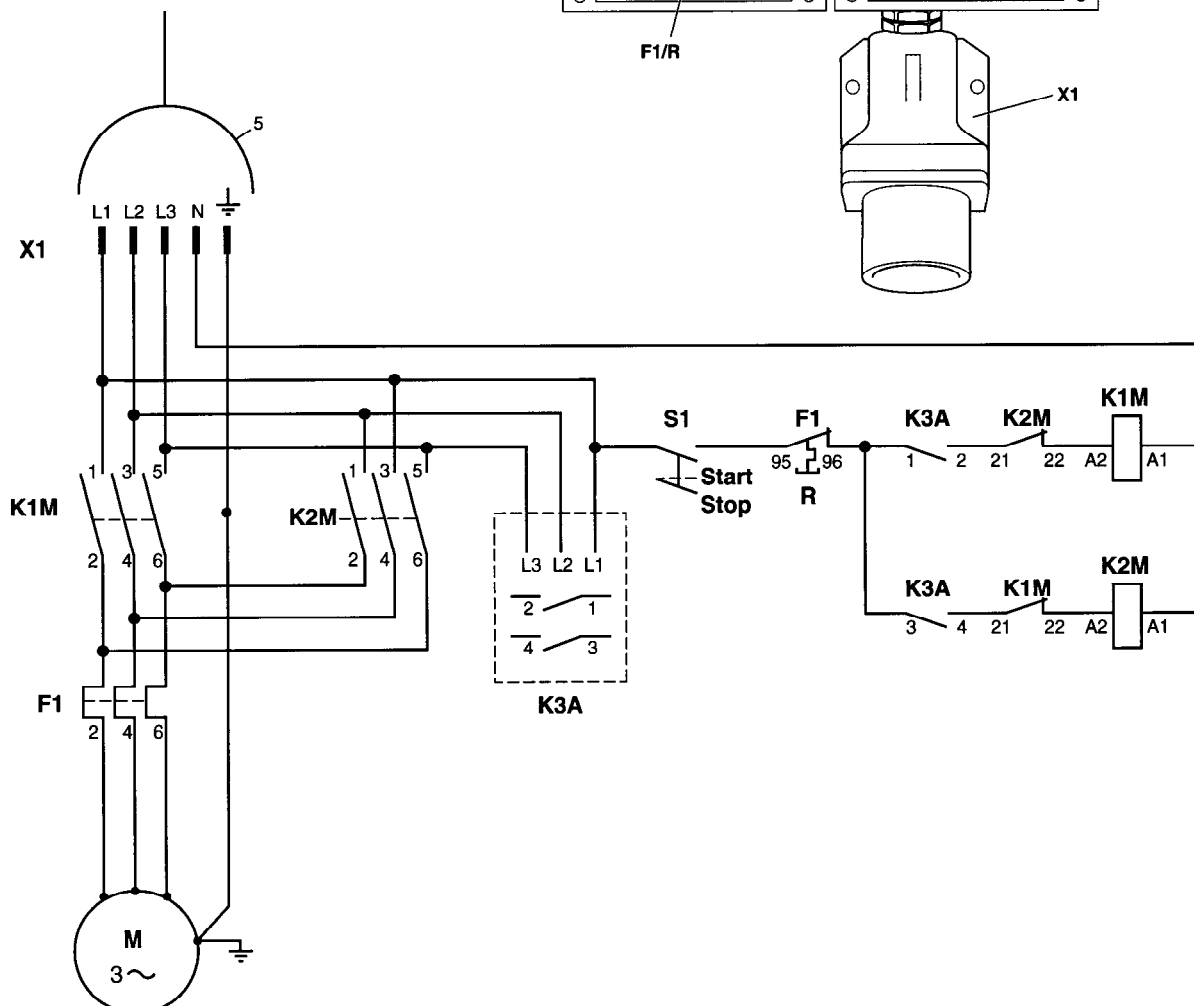
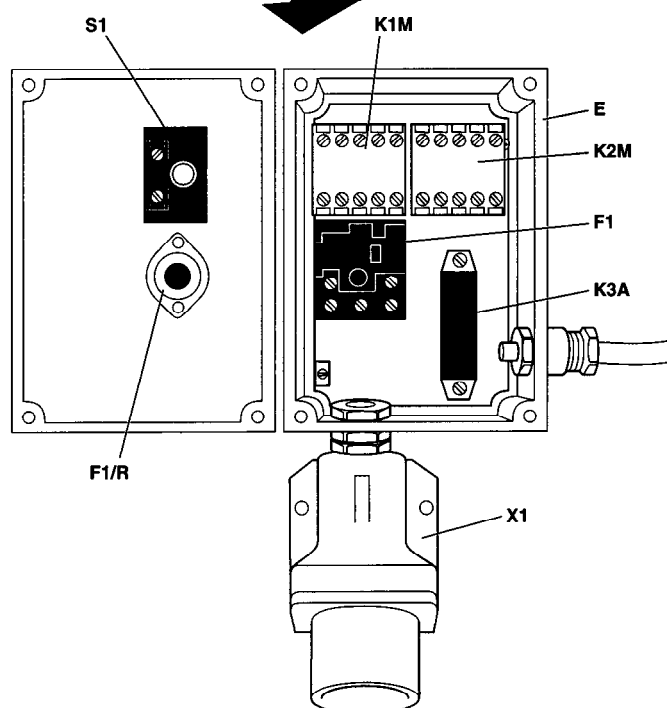
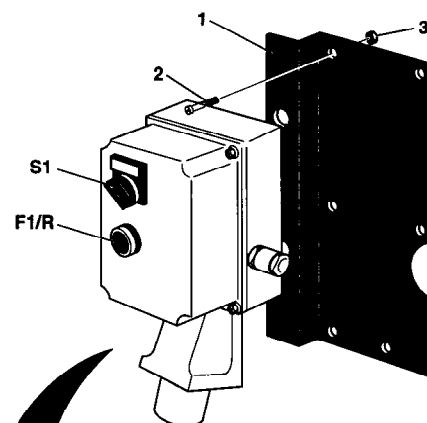
Startapparat Art.nr 9006, Helautomatisk fasvändare

Pos	Art.nr	Antal	Benämning	Typ	Data
1	22008	1	Fastsättningsplåt		
2	SC04020	6	Skruv MCS 4x20 fzb		
3	ML04	6	Låsmutter M4		
K1M	90061	1	Kontaktor	CA 4-9-01	220 V 50/60
K2M	90061	1	Kontaktor	CA 4-9-01	220 V 50/60
F1	90062	1	Termorelä	CT 4-6,0	4,0-6,0 A
F1/R	90428	1	Återställningsknapp	DT3P-B-381	Blå R
S1	90063	1	Vredställare	DSK3P-A-10	Start/Stopp
K3A	90424	1	Fasvakt	FVD 30	3x220-380 V 50/60
X1	90043	1	CEE-intag	WGS 16,5-6	16 A
E	90064	1	Kapsling	MI 150/125 G	



Startapparat Art.nr 9006, Helautomatisk fasvändare

Pos	Art.nr	Antal	Benämning	Typ	Data
1	22008	1	Fastsättningsplåt		
2	SC04020	6	Skruv MCS 4x20 fzb		
3	ML04	6	Låsmutter M4		
K1M	90061	1	Kontaktor	CA 4-9-01	220 V 50/60
K2M	90061	1	Kontaktor	CA 4-9-01	220 V 50/60
F1	90062	1	Termorelä	CT 4-6,0	4,0-6,0 A
F1/R	90428	1	Återställningsknapp	DT3P-B-381	Blå R
S1	90063	1	Vredställare	DSK3P-A-10	Start/Stopp
K3A	90424	1	Fasvakt	FVD 30	3x220-380 V 50/60
X1	90043	1	CEE-intag	WGS 16,5-6	16 A
E	90064	1	Kapsling	MI 150/125 G	



Läs instruktionen innan maskinen tas i bruk!

- **WARNING! Undvik el-chock! Vid ingrepp i motor och startapparat, avlägsna elkabeln från elnätet!**
- Anslut ej maskinen till ojordat uttag.
- Stick ej hål på absolutfiltret. Risk för dammspridning.
- Sug ej glödande eller brinnande partiklar.
- Använd inte maskinen i en explosiv atmosfär.
- Rikta ej sugslangen mot känsliga kroppsdelar när maskinen är igång.



Skötselinstruktion Aermin 200

Anslut maskinen till tre-fas 400 V, 16 A uttag.

Användningsområden

Aermin 200 är avsedd för torrt damm och är ej en våtsugare.

Lämpliga områden är byggstädning, asbestsanering och att kopplas till golvslipmaskiner och handhållna verktyg med sugåpor.

Lämpliga föravskiljare

Art.nr 300 Cyklon 300 - Används vid transport av stora stoftmängder.

Art.nr 990 Fallkammare för sot och olja.

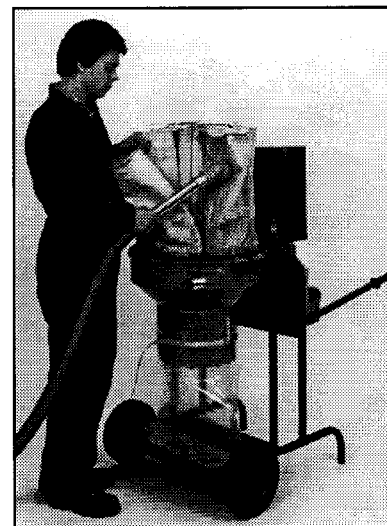
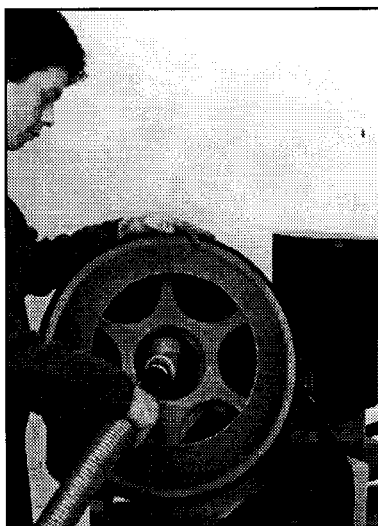
Art.nr 991 Fallkammare för vätskor, sot och olja - med avtappningsventil.

För att öka filtrens livslängd rekommenderar vi en noggrann rengöring då och då.

Rengöring av filter

Filterpaket 5020 är placerat mellan bottenkon 2003 och huv 2002.

- Avlägsna huven från vagnstativet med de två excenterlåsen.
- Lyft av huven.
- Dammsug ren filterstrumporna in- och utvändigt med annan dammsugare.
- Kraftigt nedsmutsade filter kan tvättas i varmt vatten med tvållösning.
- **OBS! Blås ej ren filtren med tryckluft.**



Så småningom upphör filtret att fungera tillfredställande, varför det är dags att ersättas. Vår erfarenhet är att filtret har en livslängd på 4000 timmar, beroende på typ av damm samt mängd. Enklarest är att byta hela filterpaketet (art. nr 5020). Alternativt kan filterstrumporna ersättas.

Byte av filterstrumpor

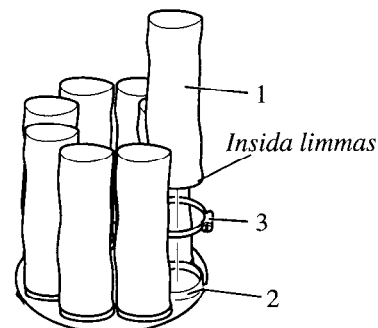
Från fabrik är filterstrumporna limmade med vattenbaserat kontaktlim mot filterstosarna på filterhållaren. Därefter är slangklammer monterade.

Demontering av filterstrumpor

- Avlägsna samtliga slangklammer.
- Snitta med kniv upp filterstrumporna över den del som sitter mot filterstosen på filterhållaren.
- Riv loss filterstrumporna.
- Skrapa filterstosarna rena från limrester. Putsa stosarna med sandpapper.

Montering av filterstrumpor

- 1 Stryk ett tunt lager kontaktlim (Casco 3885) på de nya filterstrumpornas nedre insida, ca 20 mm brett.
 - 2 Stryk ett tunt lager lim på filterhållarens filterstoser.
 - Låt limmet torka enligt limfabrikantens anvisningar.
 - Anbringa en filterstrumpa över en filterstos och tryck till med fingrarna så limmet hugger fast.
- 3 Fäst ett slangklammer över filterstosen.
- Se till så filtrets längsgående söm ej hamnar bakom slangklamrets lås!



Kontrollera kapaciteten i sugaren utan inkopplad sugslang!

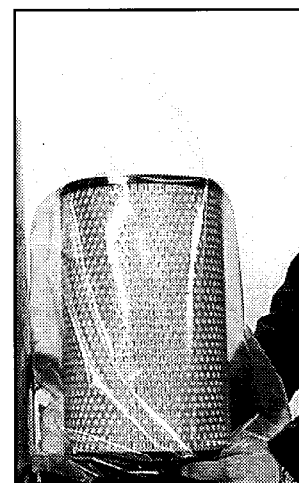
Om kapaciteten fortfarande är dålig efter byte av filterpaket eller strumpor är det dags att ersätta absolutfiltret.

Byte av absolutfilter

Absolutfilter skall ej rengöras utan ersättas när de är förbrukade!

Absolutfilter 5100 är placerat inuti absolutfilterhuv 2506.

- Avlägsna absolutfilterhuv.
- Placera en plastpåse över det förbrukade absolutfiltret.
- Fäll filtret försiktigt samtidigt som plastpåsen föres över filteröppningen.
- Förslut därefter plastpåsen.
- Sätt i ett nytt absolutfilter.
- Montera absolutfilterhuv.



Tömning och byte av dammsäck

Stäng av sugaren och låt den tömma sig. Då sugaren är försedd med dammsäck blir det mindre dammspridning om sugaren startas och dammsäck bytes under drift, eftersom dammfallluckan då tätar mot bottenkonen och hindrar dammräs.

Golvmunstycke 400

Det är viktigt att golvmunstyckets gummiläppar ligger an mot golvet.

Om gummiläpparna är nerslitna, upplevs sugaren fungera dåligt.

Kontrollera gummiläpparnas kondition ofta!

Förbrukningsartiklar

<i>Art. nr</i>	<i>Antal</i>	<i>Benämning</i>
9501	1	Plastsäck för damm. 100 st / rulle.
5020	1	Filterpaket 200 komplett
50004	7	Filterstrumpa 200
5100	1	Absolutfilter 177
7121	1	10 m sugslang Ø 45 mm
8072	1	Sugrör Ø 45 mm
6110	1	Golvmunstycke 400
61100	2	Gummiläppar till golvmunstycke 400

Extra utrustning

Art.nr	22004	Lyftstropp (för kranlyft)
	25035	Redskapslåda
	22002	Sugrörshållare
	22003	Bärhandtag (två man kan då enkelt bära Aermin 200 i trappor).

Ermator AB

840 50 Gällö

Tel: 0693-211 80 • Fax: 0693-213 00

EG-försäkran med angivet maskinnummer medföljer varje levererad maskin, samt kopia arkiveras hos Ermator AB (tillverkaren)

EG - FÖRSÄKRAN OM ÖVERENSSTÄMMELSE

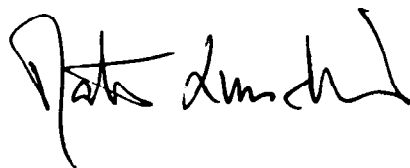
Vi, Ermator AB
S - 840 50 Gällö
leverantör

försäkrar under eget ansvar att produkterna industristoftavskiljare typ Aermin 200, Aermin 550 samt Aermin 1100 med tillverkningsnummer (maskin nr.) XXXXXXXX

som omfattas av denna försäkran är i överensstämmelse med följande standarder eller andra regelgivande dokument: SS EN 292-1, SS EN 292-2

enligt villkoren i direktiv 89/392/EEC inklusive tillägg.

Gällö ÅÅÅÅ.MM.DD



Mats Lundin
VD